



کد مستند: miyaneh-NC-PRO

تاریخ تدوین: ۱۴۰۱

دانشگاه علوم پزشکی تبریز

دانشکده پرستاری میانه

کتابچه فرآیندها

## فهرست :

ردیف	نام فرایند	کد مستند
۱	برگزاری دروس پایه- عمومی -تخصصی	MIYANEH-NC-PRO1
۲	فرایند حضور و غیاب	MIYANEH-NC-PRO2
۳	کارآموزی بالینی در بیمارستان	MIYANEH-NC-PRO3
۴	فرایند انتقال دانشجو	MIYANEH-NC-PRO4
۵	فرایند پذیرش دانشجوی مهمان	MIYANEH-NC-PRO5
۶	ارزشیابی تحصیلی	MIYANEH-NC-PRO6
۷	حمایت از دانشجویان باردار و دارای کودک زیر ۲ سال	MIYANEH-NC-PRO7
۸	حمایت از دانشجویان باردار	MIYANEH-NC-PRO8
۹	نظارت بر ارائه خدمات مشاوره سلامت روانی و اجتماعی	MIYANEH-NC-PRO9
۱۰	رعایت حقوق دانشجویان معلول	MIYANEH-NC-PRO10
۱۱	نظارت بر مشاوره تحصیلی	MIYANEH-NC-PRO11
۱۲	اجرا و نظارت بر برنامه آموزشی مصوب	MIYANEH-NC-PRO12
۱۳	فرآیند ارزشیابی برنامه آموزشی	MIYANEH-NC-PRO13

## دانشکده پرستاری میانه

### فرایند برگزاری دروس پایه- عمومی- تخصصی

اعلام اسامی دانشجویان پذیرفته شده از طرف سازمان سنجش به معاونت آموزشی دانشگاه و ابلاغ آن به آموزش دانشکده پرستاری

ثبت نام الکترونیکی دانشجویان در بازه زمانی اعلام شده  
\*مراجعه حضوری دانشجویان جدیدالورود به واحد آموزش دانشکده جهت تطبیق مدارک

برگزاری جلسات معارفه با ریاست دانشکده و اساتید و برگزاری جلسات توجیهی بدو ورود و اعلام قوانین و مقررات آموزشی

\*تنظیم برنامه آموزشی نظری - عملی - برنامه هفتگی و تاریخ امتحانات بر اساس تقویم دانشگاهی و اعلام به اساتید مربوطه و ابلاغ به اساتید توسط واحد آموزش

ارزشیابی اساتید در هر نیمسال تحصیلی و قبل از برگزاری امتحانات بر اساس تقویم دانشگاهی طبق برنامه ریزی آموزش دانشکده

ارزیابی دانشجویان و انجام فعالیتهای آموزشی و برگزاری امتحانات پایان ترم

اعلام نتایج آزمون ها و ثبت در سامانه سما و بررسی اعتراضات و تایید نهایی



شروع ترم تحصیلی

تعداد جلسات  
مجاز

الزام حضور دانشجو در تمامی جلسات هر درس و توضیح ساعت مجاز  
غیبت در هر درس در جلسه توجیهی توسط واحد آموزش

درس نظری :

۴ جلسه از ۱۷ جلسه

درس عملی و

آزمایشگاهی :

۲ جلسه از ۱۷ جلسه

در صورت غیبت دانشجو

آیا غیبت برابر یا کمتر از میزان  
غیبت تعیین شده می باشد ؟

خیر

بله

ارائه مدرک مستند به شورای آموزشی دانشگاه  
توسط دانشجو

ارائه مدارک مستند توسط  
دانشجو و تایید استاد  
مربوطه و شورای آموزشی

بررسی وضعیت دانشجو و مدارک و مستندات مربوطه و  
تصمیم گیری نهایی توسط شورای آموزشی

آیا غیبت از نظر شورای آموزشی موجه  
تلقی شده است ؟

خیر

بله

نمره درس صفر منظور  
خواهد شد.

این درس فقط حذف می شود و در  
این حال رعایت ۱۲ واحد الزامی  
نبوده و جزو سنوات تحصیلی  
محسوب می شود

دانشکده پرستاری میانه  
کار آموزشی بالینی در بیمارستان

ابلاغ لیست کارآموزان گروههای مختلف آموزشی با مشخص بودن مدت زمان آن از طرف دانشکده پرستاری به سوپر وایزر آموزشی بیمارستان و مدیران گروه

تنظیم روتیشن و کشیک کارآموزان در بخش مرتبط و اعلام به کارآموزان و بخش های مرتبط

برگزاری کلاس توجیهی بدو ورود برای کارآموزان و اعلام قوانین ومقررات گروه و اجرای برنامه آموزشی طبق برنامه ی تنظیمی توسط سوپر وایزر آموزشی بیمارستان

آموزش در بخش های سرپایی و درمانگاهی زیر نظر اساتید و حضور در برنامه های آموزشی

آموزش بر بالین بیمار در بخش های بالینی زیر نظر اساتید ، حضور در برنامه های آموزشی (گزارش صبحگاهی، ، کنفرانس مشترک و ...)

ارزیابی کارآموزان در بخش های بالینی و برگزاری آزمون ها (کتبی ، شفاهی، و ..) در پایان دوره

اعلام نتایج ارزیابی کارآموز به دانشکده پرستاری

## دانشکده پرستاری میانه

### فرایند انتقال دانشجو

دریافت فرم انتقال از دانشگاه مبدا

آیا رشته و مقطع مربوطه در این  
دانشگاه وجود دارد؟

بله

خیر

کنترل مدرک، اعلام نواقص به دانشجوی ذینفع و  
امتیازبندی به دلایل تقاضای انتقال دانشجو

ارسال مجموع پرونده های تکمیل شده متقاضیان به دانشکده مربوطه  
به منظور بررسی پرونده ها

تشکیل کمیته انتقالات و اتخاذ تصمیم مقتضی

آیا کمیته انتقالات با تقاضای  
دانشجو موافقت نموده است؟

خیر

بله

اعلام مراتب به دانشگاه مبدا شد

انجام مکاتبه با دانشگاه مبدا با ارسال رونوشت به مراجع  
ذیربط، از جمله دانشکده مربوطه این دانشگاه

دریافت پرونده های دانشجویان انتقالی  
از دانشگاه مبدا و ارسال به دانشکده  
مربوطه می شود



دریافت فرم پیشنهادی مهمانی از دانشگاه مبدا

آیا رشته و مقطع مربوطه در این دانشگاه وجود دارد؟

بله

خیر

کنترل موارد، اعلام نواقص به دانشجوی ذینفع و امتیازبندی به دلائل تقاضای انتقال دانشجو

راهنمایی دانشجو و اعاده فرم به دانشگاه مبدا

ارسال پرونده های تکمیل شده متقاضیان به دانشکده مربوطه به منظور بررسی اولیه

تشکیل کمیته انتقالات و اتخاذ تصمیم مقتضی

آیا کمیته انتقالات با تقاضای دانشجو موافقت نموده است؟

خیر

بله

اعلام مراتب به دانشگاه مبدا

اعلام موافقت به دانشکده تابعه و دانشگاه مبدا

آیا واحدهای پیشنهادی در دانشکده مربوطه ارائه می شود؟

خیر

بله

مکاتبه با دانشکده و تقاضای تصحیح واحد

انتخاب واحد و شروع به تحصیل دانشجو

ارائه لیست نمرات امتحانی به استاد مربوطه

ثبت موقت نمرات از طریق برنامه سما توسط استاد تا یک هفته بعد از برگزاری امتحان

ثبت اعتراض به نمره  
حداکثر ۳ روز بعد از اعلام

بلی

خیر

بررسی و اعلام نظر استاد در برنامه سما

ثبت نمره نهایی توسط استاد در برنامه سما

آیا معدل نیمسال دانشجو  
کمتر از ۱۲ است ؟

بلی

خیر

مکاتبه با دانشجو از نظر عدم  
امکان اخذ بیشتر از ۱۴ واحد  
در ترم آینده و اعلام به

درج در پرونده دانشجو

ارائه کارنامه و مجوز انتخاب  
واحد عادی در ترم بعد طبق  
برنامه آموزشی



دانشکده پرستاری میانه

فرایند حمایت از دانشجویان باردار و دارای فرزند زیر دو سال

فراخوان اجرای تسهیلات قانون حمایت از خانواده  
و جوانی جمعیت برای دانشجویان باردار از طریق  
آموزش دانشکده

مراجعه دانشجوی باردار و دانشجوی دارای فرزند زیر دو سال و یا فرزند زیر سه سال به آموزش دانشکده

تقاضای کتبی دانشجوی باردار و دانشجوی دارای فرزند زیر سه سال به آموزش دانشکده جهت آموزش غیر  
حضور یا مجازی برای دروس نظری یا تقاضای کتبی دانشجوی باردار جهت مرخصی یک و نیم سال تحصیلی  
قبل از زایمان بدون احتساب در سنوات تحصیلی و یا تقاضای کتبی دانشجوی دارای فرزند زیر دو سال برای  
حداکثر ۴ نیم سال بدون احتساب سنوات

موافقت با تقاضای دانشجو از  
طرف آموزش دانشکده

دانشکده پرستاری میانه

فرایند حمایتی از مادر دانشجو (باردار)

شناسایی و مراجعه مادر دانشجو (باردار)  
به اتاق مشاوره

تکمیل فرم ارزیابی و غربالگری اولیه سلامت روانی -  
اجتماعی در سامانه سیب

بله

خیر

ارجاع برای انجام ارزیابی تشخیصی  
تکمیلی توسط پزشک

پیگیری نتیجه ارجاع از پزشک

آیا نشانه ها و علائم  
اختلالات روانپزشکی در  
مادر باردار وجود دارد؟

آیا مادر مبتلا به  
اختلالات روانپزشکی  
می باشد

بله

خیر

ارزیابی تکمیلی و ویزیت دوره ای و مراقبت

آموزش و راهنمایی مادر و همسر وی طبق دستورالعمل

پیگیری نتایج اقدامات (مداخلات دارویی و غیر دارویی) و کنترل بیماری

پیگیری مرتب مادر باردار در فرایند درمان و مراقبت از آن

اطلاع رسانی و هماهنگی با مادر باردار  
-دانشجو جهت خدمات مشاوره ای و  
آموزش مهارتهای خود مراقبتی

در صورت درخواست مادر باردار  
جهت آموزش مجازی یا غیر حضوری

ارجاع به آموزش دانشکده



مراجعه دانشجو به اتاق خدمات مشاوره دانشجویی

اطمینان دادن در خصوص حفظ حریم شخصی و رازداری مراجع(دانشجو)

توضیح در خصوص این که پاسخگویی باز و صادقانه به مشاور، در ارائه خدمات مورد نیاز کمک کننده خواهد بود.

ایجاد اعتماد و رابطه همدلانه بین مشاور و دانشجو

ورود به سامانه سیب و ثبت کد ملی دانشجو در قسمت ثبت نام و سرشماری سامانه

آیا قبلاً دانشجو در سامانه سیب ثبت نام کرده است و پرونده الکترونیکی دارد؟

ثبت نام در سامانه سیب

غربالگری یا بیماریابی بر مبنای سوالات ثبت شده در سامانه سیب شامل : غربالگری اولیه درگیری با الکل ، سیگار و مواد، غربالگری اولیه در مشکلات مربوط به سلامت اجتماعی و غربالگری اولیه در مشکلات مربوط سلامت روان

دانشجو در غربالگری سلامت روانی اجتماعی غربال منفی و فاقد اختلال روانپزشکی می باشد؟

خیر

بلی

ارجاع از طریق سیستم ارجاع سامانه ای یا فرم کاغذی به روانپزشک

مهارت آموزی

ویزیت دوره ای و ارزیابی تکمیلی برای اختلالات روانپزشکی هر دو الی سه ماه یکبار با توجه به نوع اختلال و ثبت در پرونده الکترونیکی و انجام

آیا دانشجو در صورت داشتن اختلالات روانپزشکی از درمان امتناع می کند؟

در صورت امتناع دانشجو از ادامه درمان آموزشهای لازم در خصوص خود مراقبتی و مهارت آموزی به صورت جلسات رایگان

کد مستند : MIYANEH-NC-PRO10

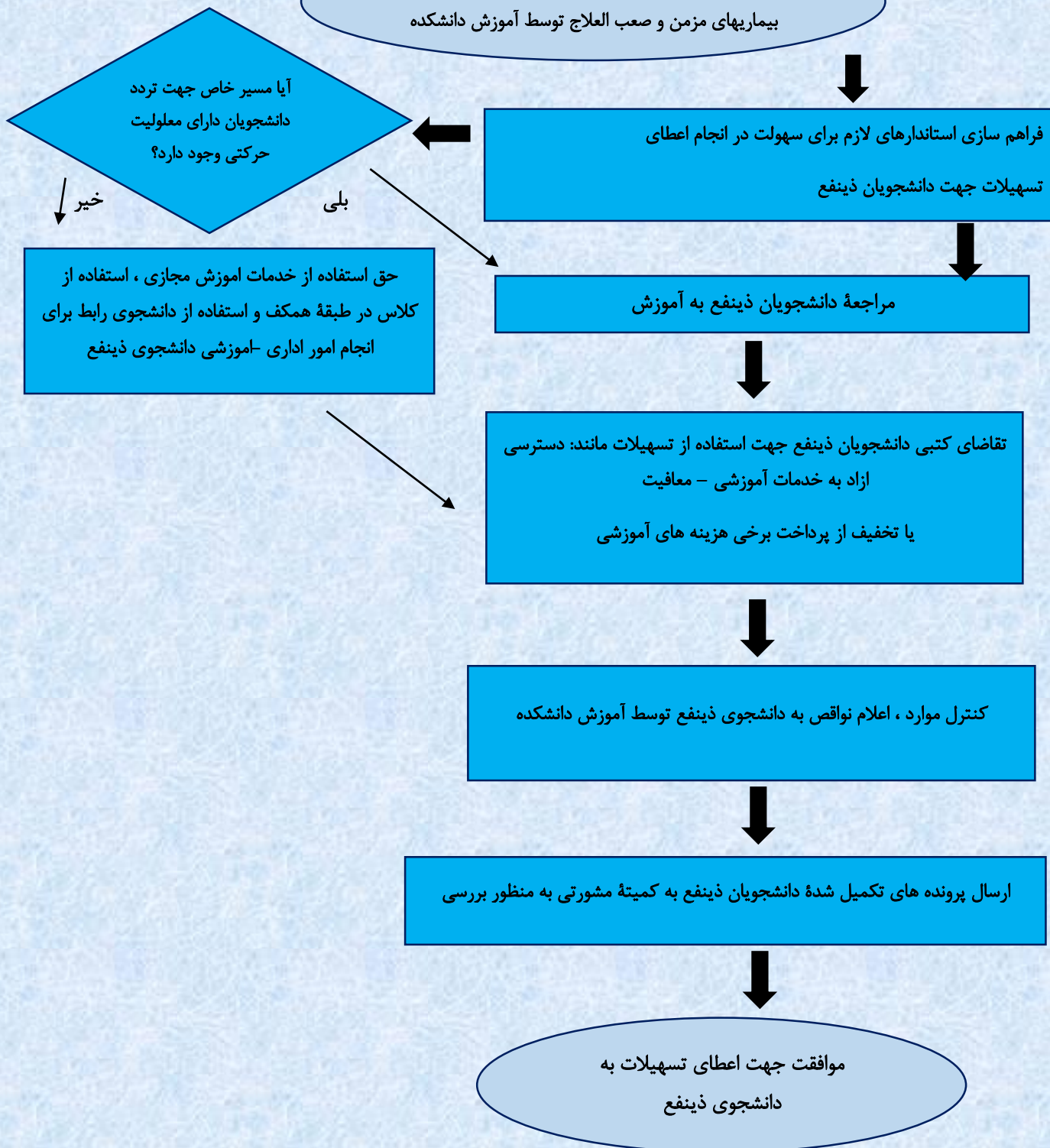
تاریخ تدوین : 1401

دانشکده پرستاری میانه

فرایند رعایت حقوق دانشجویان معلول



فراخوان اعطای تسهیلات به دانشجویان دارای معلولیت ،  
بیماریهای مزمن و صعب العلاج توسط آموزش دانشکده





مراجعه دانشجو به دفتر مشاوره

نشست حضوری با دانشجو و دریافت اطلاعات اولیه از سبک زندگی و سبک مطالعاتی دانشجو و ارزیابی اولیه از وضعیت تحصیلی وی

آیا سبک زندگی دانشجو سالم است ؟

انجام غربالگری سلامت روان و مداخلات روانشناختی

خیر

بلی

توضیح و تبیین روش مطالعاتی صحیح و عوامل کیفیت بخش مطالعاتی

تنظیم برنامه مطالعاتی برای دانشجو متناسب با وضعیت تحصیلی او

کنترل و تحلیل میزان و کیفیت مطالعه و تمرین هفتگی دانشجو و گوشزد کردن نقاط ضعف جهت بهبود فرایند پیشرفت تحصیلی او

ارائه مجموعه تمرینات تستی و تشریحی همراه با ارائه برنامه های مطالعاتی مرتبط

تحلیل نتایج کسب شده توسط دانشجو در آزمون ها و ارائه پیشنهادات مناسب جهت بهبود نتایج

ارائه برنامه های جمع بندی به مناسبت های مختلف مانند جمع بندی نیمسال اول ، نوروز و جمع بندی پایانی

تشریح روشهای کنترل و توصیه استرس و توصیه های انگیزشی جهت افزایش ساعات مطالعه و تمرین به منظور افزایش بازدهی دانشجو

کد مستند : MIYANEH-NC-PRO12

تاریخ تدوین : 1401

دانشکده پرستاری میانه

فرآیند اجرا و نظارت آخرین برنامه آموزشی مصوب



تشکیل جلسه با گروه جهت بررسی و ارزیابی برنامه درسی

گزارش بررسی کمیته ناظر

بازخورد کاستی ها به اعضا

مطابقت ترم بندی با ترم بندی سایر دانشگاهها

اعمال تغییرات لازم بر اساس آخرین کوریکولوم

ارسال نظارت نهایی شده به معاونت آموزشی

اطلاع رسانی به آموزش و دانشجو

اطلاع رسانی به اعضا گروه

کد مستند : MIYANEH-NC-PRO2

تاریخ تدوین : 1401

دانشکده پرستاری میانه

فرآیند ارزشیابی برنامه های آموزشی



تشکیل کمیته آموزش جهت پایش و ارزشیابی  
برنامه درسی در دانشکده

تعیین زمان ارزشیابی و یادآوری زمان انجام پایش و ارزشیابی برنامه درسی توسط دبیر کمیته آموزش دانشکده به مدیران گروه سال تحصیلی

انجام ارزشیابی برنامه در : پایان نیمسال دوم هر سال تحصیلی

توزیع فرم ها و تحلیل نتایج حداکثر طی یک ماه بعد از زمان تعیین شده

\* توزیع فرم برای ۳۰ درصد دانشجویان گروه) در جلسه حضوری با دانشجویان

\* توزیع فرم برای اساتید گروه آموزشی در یکی از جلسات گروه

\* تحلیل نتایج توسط نمایندگان گروه و کارشناس آموزش

جمع آوری و ارسال کلیه نتایج تحلیل شده به صورت جدول فرآوانی درصد و میانگین همراه با داده های اولیه به کمیته آموزش

بررسی نتایج در کمیته آموزشی دانشکده

ارسال نتایج همراه با صورتجلسه به کمیته برنامه ریزی دانشگاه

بررسی نتایج در کمیته برنامه ریزی دانشگاه (حوزه ارزشیابی برنامه) و جمع بندی نتایج  
و گزارش به شورای آموزشی دانشگاه و بازخورد به دانشکده ها

